

---

# e-Anatomy

## Guide utilisateur

---

[www.imaios.com](http://www.imaios.com)

# Sommaire

---

## e-Anatomy

Présentation	3
Abonnement «Premium»	4
Répartition des modules	5
Accès rapide aux images anatomiques	10

## Modules

L'interface	11
La navigation	12
• Le défilement des images	12
• Barre de références croisées	13
• Barre de défilement des images	13
• La galerie	14
Les légendes	15
• Description d'une structure	16
• Affichage des légendes	17
Les fonctionnalités de la barre de menu	18
• Outils de transformations	18
• Outils de légendages	18
• Outils de mode d'affichage	19
• Langue	19
• Paramètres avancés	19
• Structures anatomiques	20
• Séries	20
• Contraste	20
• Moteur de recherche	20

## Conditions générales d'utilisation

Conditions d'accès et d'utilisation du site	21
---	----

# Présentation

---

e-Anatomy est un atlas interactif d'anatomie humaine développé sur le site d'IMAIOS. Il s'adresse aux médecins, radiologues, étudiants et professionnels de l'imagerie médicale.

L'application contient plus de 23 000 images présentant des séries d'examens d'imagerie médicale (TDM, IRM, et TEP) ainsi que des images de radiologie, angiographie, des dissections et des illustrations.

Cet atlas comporte plus de 6 700 structures anatomiques et 870 000 points de légendes. Il est traduit en 12 langues y compris la Terminologia Anatomica en latin et attire plus de 370 000 visiteurs par mois, provenant de plus de 150 pays.

e-Anatomy a été primé plusieurs fois par la société française de Radiologie et plusieurs sociétés Européennes et Nord-Américaines de Radiologie.

# Abonnement Premium

---

Certains modules e-anatomy sont accessibles gratuitement, les autres nécessitent un abonnement « premium ». Celui-ci permet d'avoir accès à plus de fonctionnalités. Les vignettes ci-dessous permettent de les distinguer :

GRATUIT

PREMIUM

Pour avoir accès au contenu du site, vous devez d'abord vous identifier. Pour cela, vous devez créer un compte\* et vous enregistrer. Si vous ne faites pas partie des membres, vous pourrez néanmoins tester l'application mais certaines informations seront masquées.



e-Anatomy est également disponible sur tablettes et sur smartphones. Il faut télécharger l'application sur l'Appstore ou sur GooglePlay.



*\* L'inscription et la création d'un compte utilisateur ne sont pas nécessaires pour les abonnements institutionnels avec authentification par adresse IP, lors d'une utilisation d'e-Anatomy sur le web. Pour utiliser e-Anatomy sur mobile iOS (iPhone, iPad, iPod touch) ou Android (téléphone et tablette), un compte utilisateur est toutefois requis pour les personnes bénéficiant d'un abonnement de leur institution avec authentification par adresse IP.*

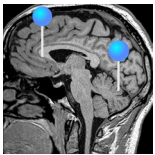
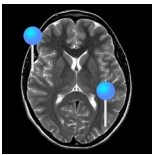
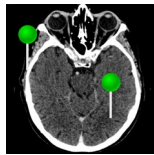
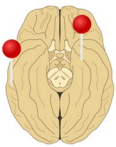
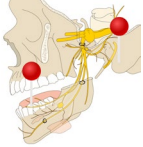
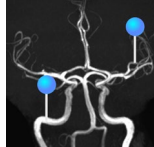
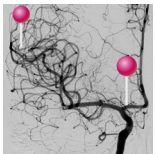
# Répartition des modules

e-Anatomy est organisé en modules correspondant chacun à un examen d'imagerie ou un ensemble anatomique cohérent.

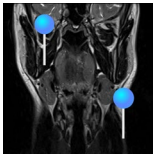
La couleur des puces utilisées dans les icônes représente le type de module :

- Vert : TDM
- Bleu : IRM
- Rouge : Schémas et illustrations
- Violet : Angiographie et radiologie
- Rose : Coelioscopie
- Jaune : TEP-TDM
- Orange : Photographie

## Cerveau

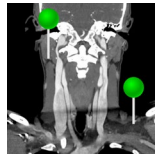
 <p>IRM cérébrale</p> <p>PREMIUM</p>	 <p>IRM axiale du cerveau</p> <p>GRATUIT</p>	 <p>TDM cérébrale</p> <p>PREMIUM</p>
 <p>Cerveau</p> <p>PREMIUM</p>	 <p>Nerfs crâniens</p> <p>PREMIUM</p>	 <p>Angio IRM cérébrale</p> <p>PREMIUM</p>
 <p>Artériographie cérébrale</p> <p>PREMIUM</p>		

## Tête et cou



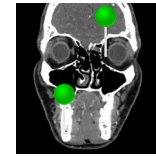
IRM de la face et du cou

PREMIUM



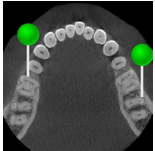
TDM de la tête et du cou

PREMIUM



TDM de la face

PREMIUM



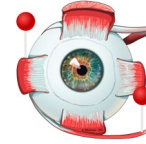
Cone beam dentaire

PREMIUM



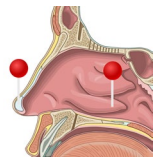
Crâne

PREMIUM



Oeil

GRATUIT



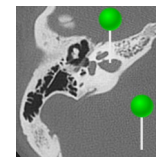
Cavité nasale

GRATUIT



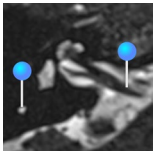
Cavité orale

GRATUIT



TDM du rocher

PREMIUM



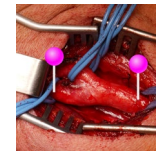
IRM des CAI

PREMIUM



Oreille

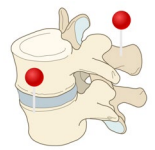
PREMIUM



Artère carotide  
Voie d'abord chirurgicale

GRATUIT

## Rachis et moelle



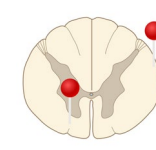
Rachis

PREMIUM



Radiographies du rachis

GRATUIT



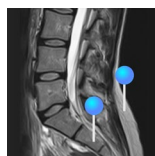
Moelle spinale

PREMIUM



IRM du rachis cervical

PREMIUM



IRM du rachis lombaire

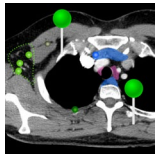
PREMIUM



TDM du rachis lombaire

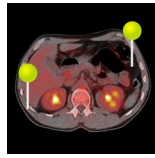
PREMIUM

## Corps entier



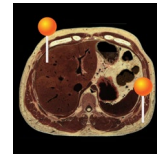
TDM corps entier  
(aires ganglionnaires)

PREMIUM



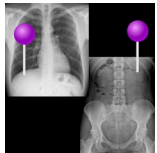
PET scan corps entier

PREMIUM



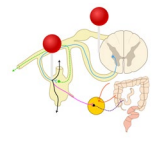
Visible human project

PREMIUM



Radiographies du thorax et abdomen-pelvis

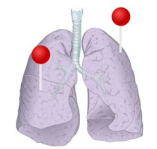
GRATUIT



Système nerveux autonome

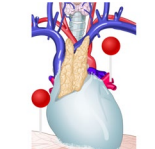
PREMIUM

## Thorax



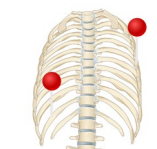
Poumons

PREMIUM



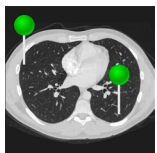
Médiastin

PREMIUM



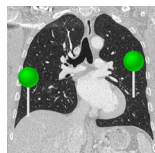
Paroi thoracique Seins

PREMIUM



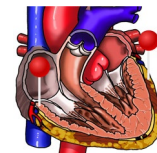
TDM axiale du thorax

PREMIUM



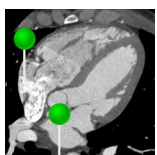
TDM du thorax

PREMIUM



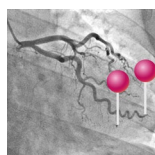
Coeur

GRATUIT



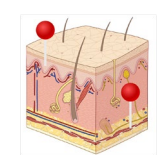
Coroscanner

PREMIUM



Coronarographie

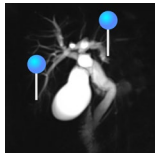
PREMIUM



Téguments

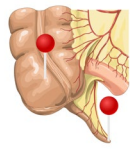
GRATUIT

## Abdomen et pelvis



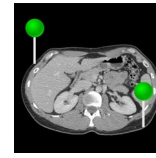
Bili IRM

PREMIUM



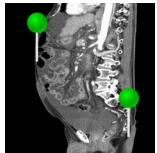
Système digestif

PREMIUM



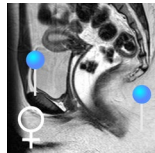
TDM de l'abdomen et du pelvis

PREMIUM



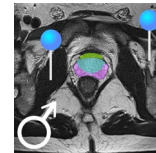
TDM de la cavité péritonéale

PREMIUM



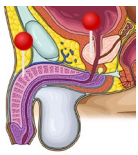
IRM du pelvis féminin

PREMIUM



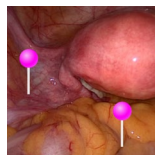
IRM du pelvis masculin

PREMIUM



Pelvis masculin

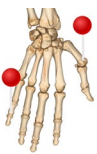
PREMIUM



Coelioscopie du pelvis féminin

GRATUIT

## Membre supérieur



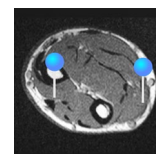
Membre supérieur

PREMIUM



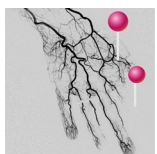
Radiographies du membre supérieur

PREMIUM



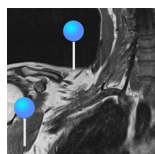
IRM du membre supérieur

PREMIUM



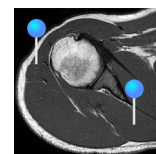
Artériographie du membre supérieur

GRATUIT



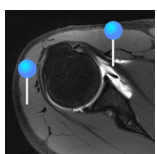
IRM du plexus brachial

PREMIUM



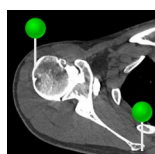
IRM de l'épaule

PREMIUM



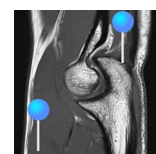
Arthro IRM de l'épaule

PREMIUM



Arthroscanner de l'épaule

PREMIUM



IRM du coude

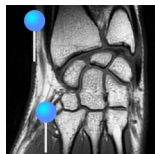
PREMIUM





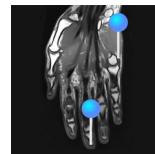
Arthroscanner du coude

PREMIUM



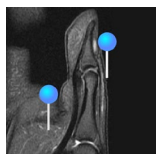
IRM du poignet

PREMIUM



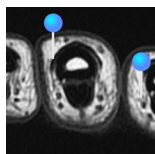
IRM de la main

PREMIUM



IRM du pouce

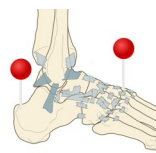
PREMIUM



IRM du doigt

PREMIUM

## Membre inférieur



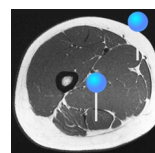
Membre inférieur

PREMIUM



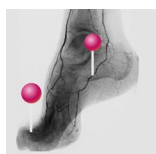
Radiographies du membre inférieur

GRATUIT



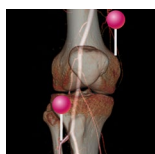
IRM du membre inférieur

PREMIUM



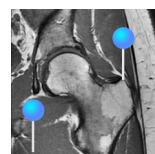
Artériographie des membres inférieurs

GRATUIT



Jambe (artères et os)

GRATUIT



IRM de la hanche

PREMIUM



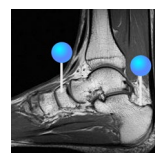
IRM du genou

PREMIUM



Arthroscanner du genou

PREMIUM

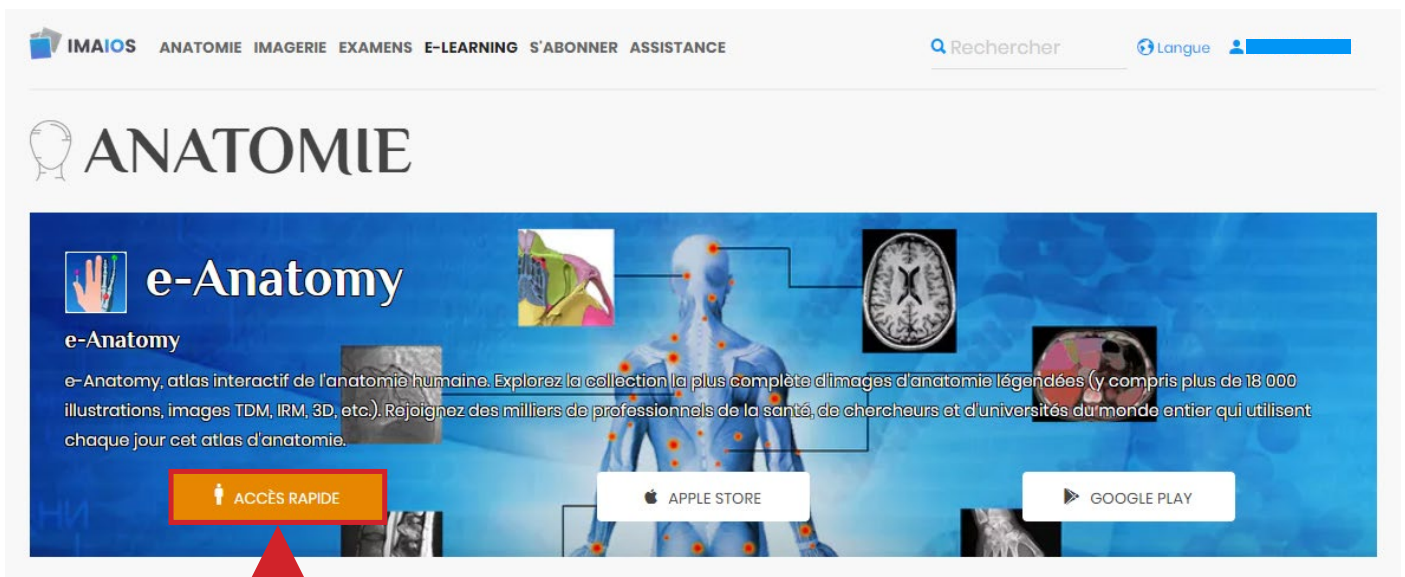


IRM de la cheville et de l'arrière-pied

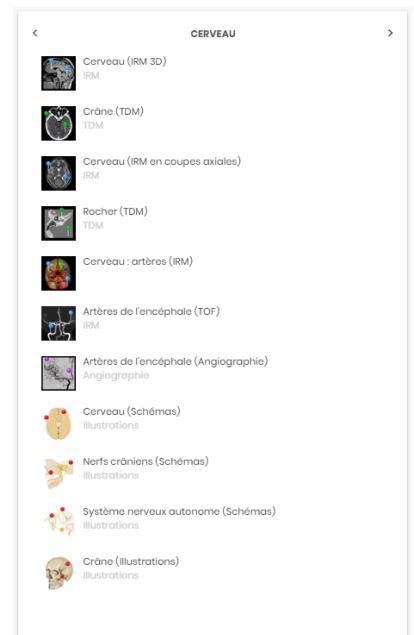
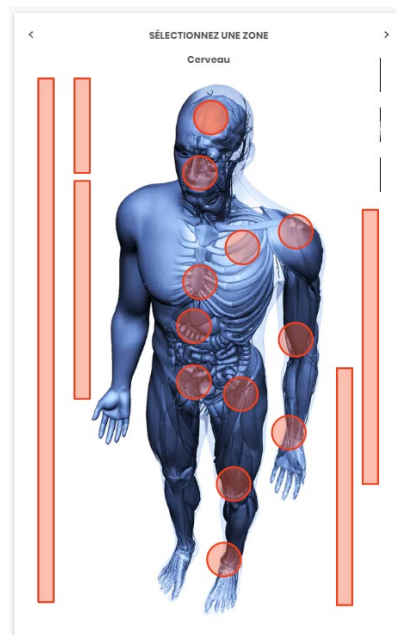
PREMIUM

# Accès rapide aux images anatomiques

Un accès rapide se trouve sur la page d'accueil et toutes les pages d'e-anatomy.



Il est dédié aux différentes régions du corps humain. Quand l'utilisateur sélectionne une région, une liste s'affiche avec l'ensemble des modules correspondant à la zone de recherche.



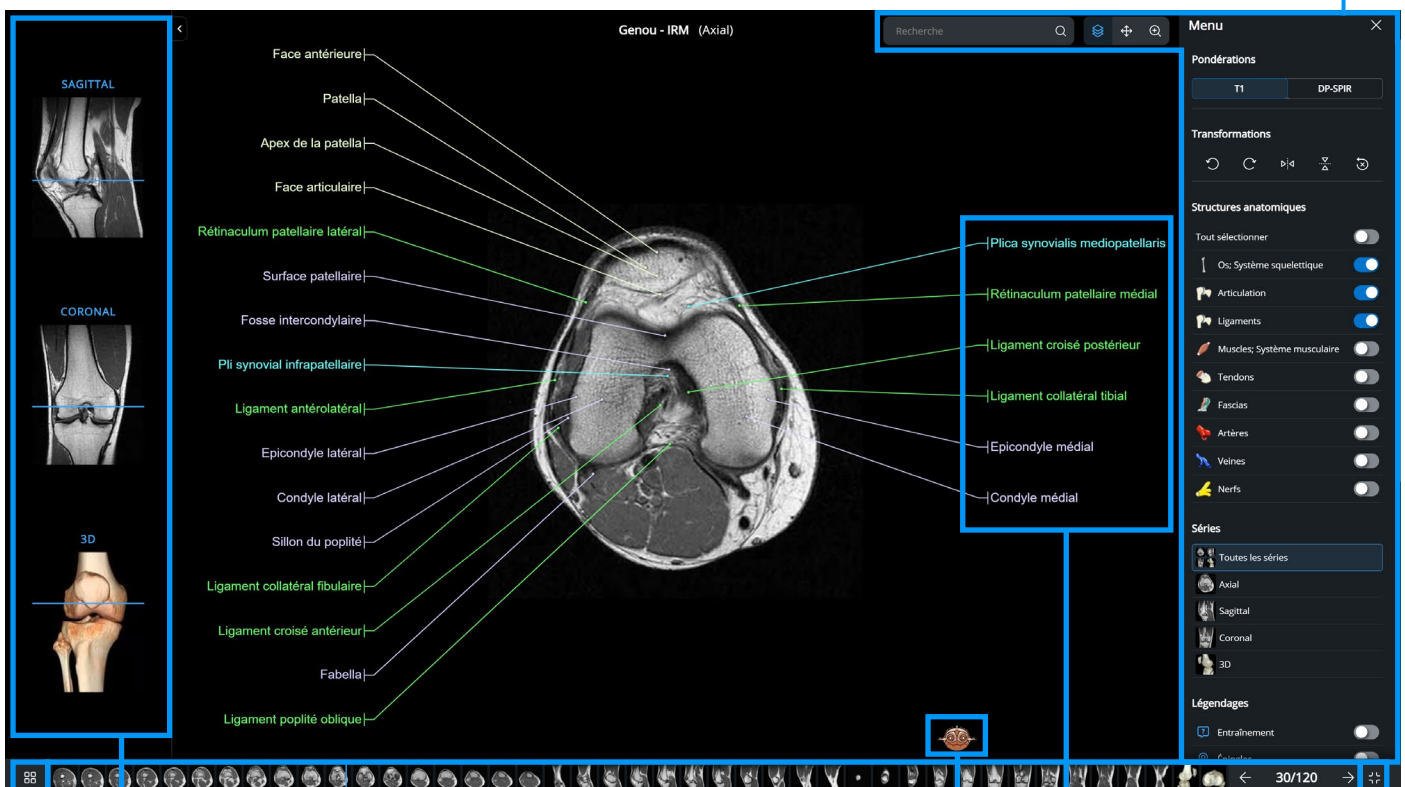
# Description d'un module

## L'interface

Chaque page comprend :

- Le module avec ses fonctionnalités.
- Une partie indiquant les sources des images, les références anatomiques ainsi que la liste de l'ensemble des structures anatomiques utilisées dans le module.
- Une partie accès rapide

Barre de fonctionnalités



Galerie d'images

Barre de références croisées

Barre de défilement d'images

Orientation

Légendes

Mode plein écran

## La navigation

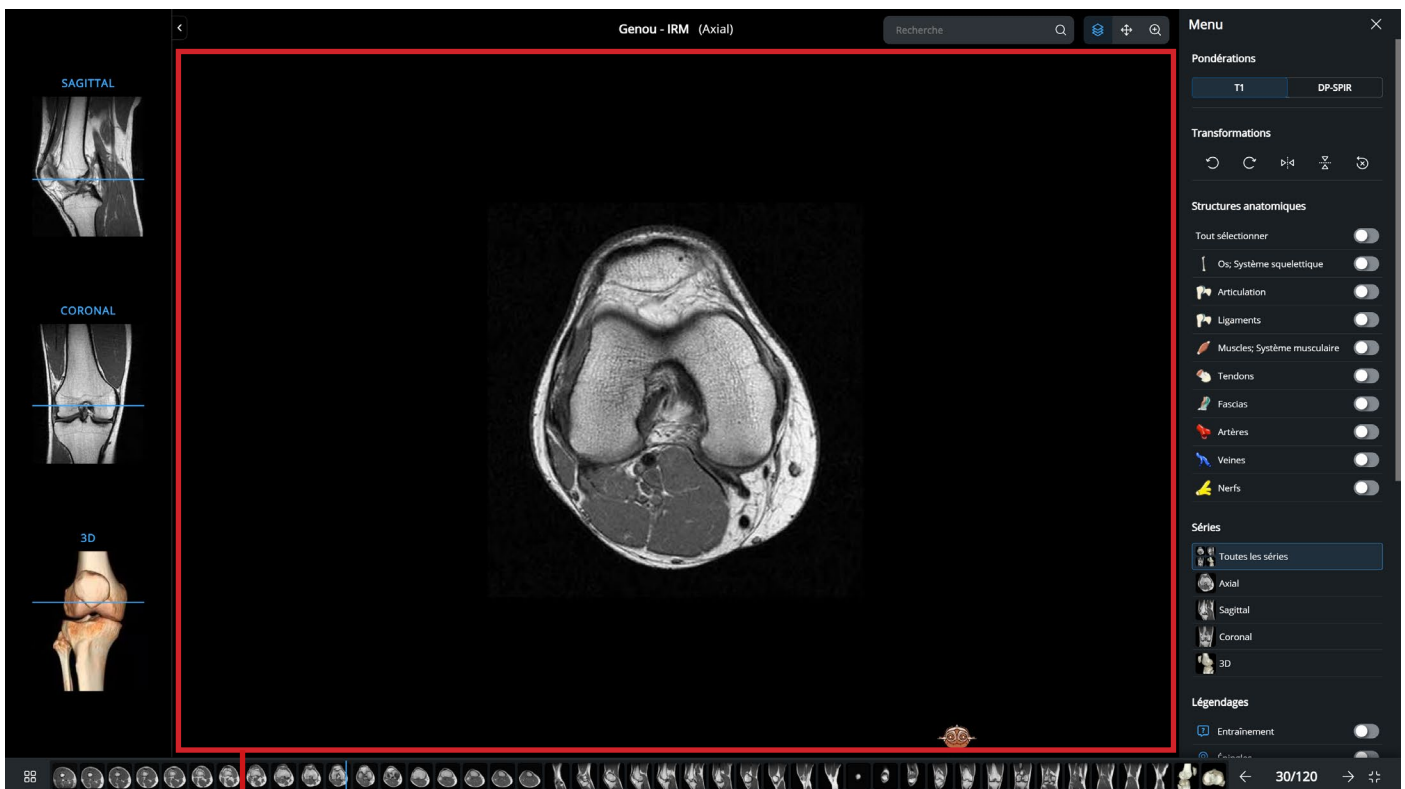
### Le défilement des images

L'utilisateur maintient le bouton gauche de la souris en la déplaçant vers le haut ou vers le bas pour faire défiler les séries d'images. Il peut également se positionner sur l'image et utiliser la molette de la souris ou les flèches gauche, droite, haut et bas du clavier.

Pour une bonne efficacité du défilement, l'utilisateur doit s'assurer de bien avoir la page du module sélectionnée. De plus il faut faire attention à ce que le curseur de la souris soit bien dans le cadre de navigation des images (voir ci-dessous).

Astuces : Le mode plein écran évite, lorsque l'on défile avec la molette de la souris, de descendre vers le bas de la page et de ne plus être sur l'image en cas de faux mouvements.

Mode de navigation inversée : Il existe une fonction qui permet d'inverser le sens du défilement des images. Pour cela, il suffit d'appuyer sur la touche « i » du clavier puis de faire défiler les images. L'action de cette fonction est notamment visible dans la barre de défilement des images.

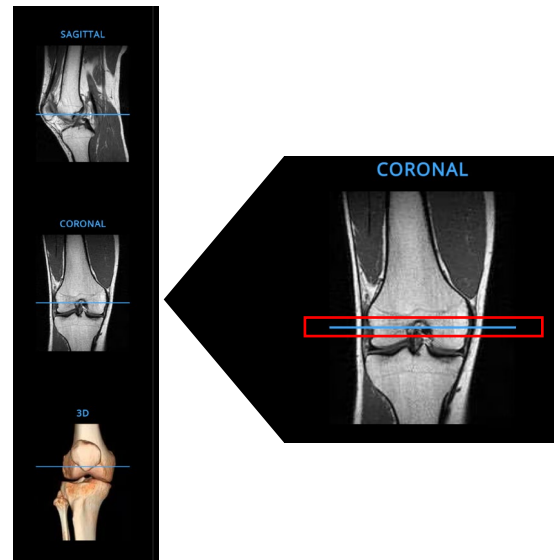


● Cadre de navigation

## Barre de références croisées

La barre de références croisées permet de se situer grâce aux différentes vues affichées. Le trait bleu représente la position de l'image actuelle. Celui-ci peut également servir à naviguer parmi les images en le maintenant avec le bouton gauche de la souris et en le déplaçant.

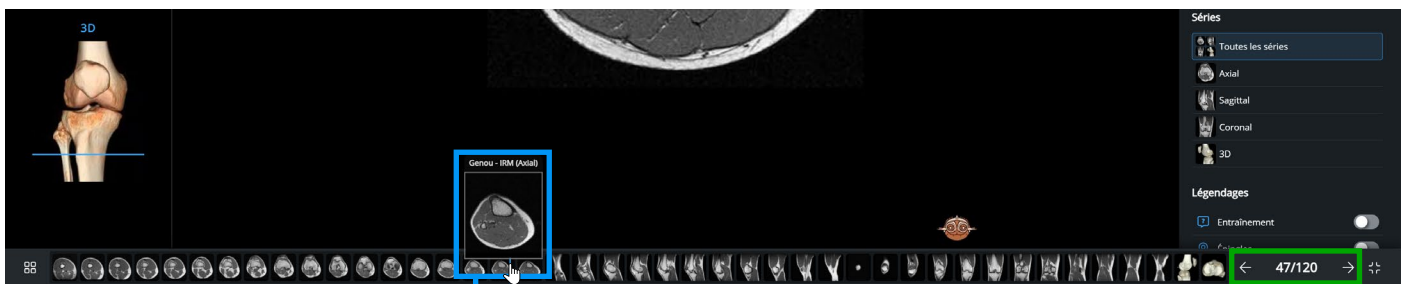
Si un module comprend plusieurs séries, alors le titre des références croisées est cliquable. Cela permet d'accéder directement à la série correspondante.



## Barre de défilement d'images

● Quand le curseur de la souris survole une image miniature, une bulle d'information s'affiche avec le nom de la zone concernée. Si l'utilisateur clique, l'image s'affiche à l'écran ainsi que ses légendes. On peut également déplacer le curseur en maintenant le bouton gauche de la souris appuyé pour faire défiler les images.

● A droite du menu, on retrouve le nombre total d'images et le numéro de celle où est positionné le curseur. L'utilisateur peut naviguer dans les images en cliquant sur les flèches ou directement en entrant un numéro d'image.



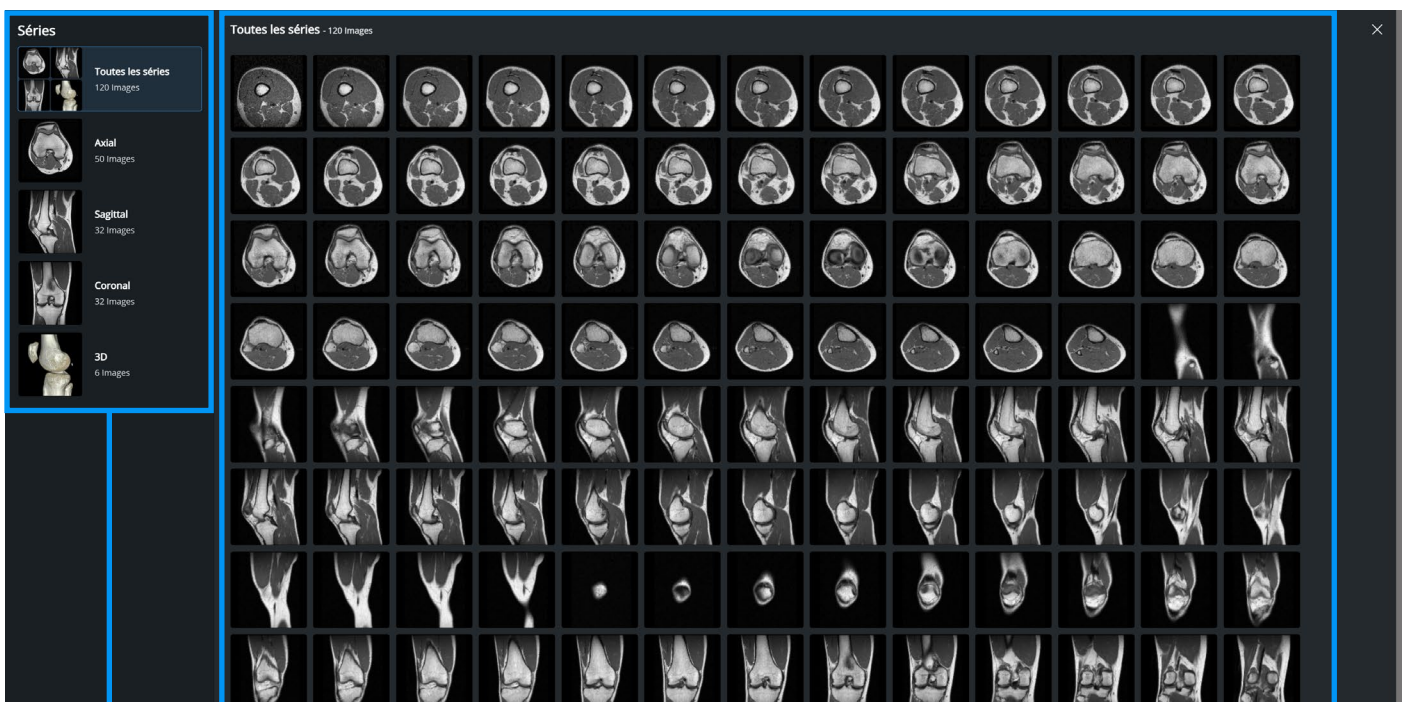
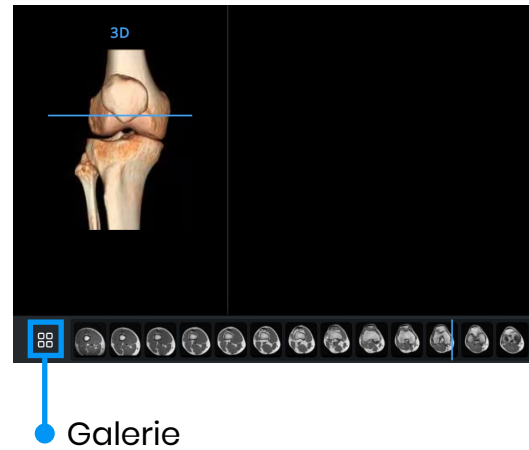
Bulle d'information ●

Nombre et numéro d'image ●

## La galerie

En bas à gauche se trouve la galerie, elle permet de présenter l'ensemble des images du module sous forme de mosaïque (galerie). L'utilisateur peut choisir la série dans le menu situé à gauche. A droite, se trouve l'ensemble des images de la série sélectionnée.

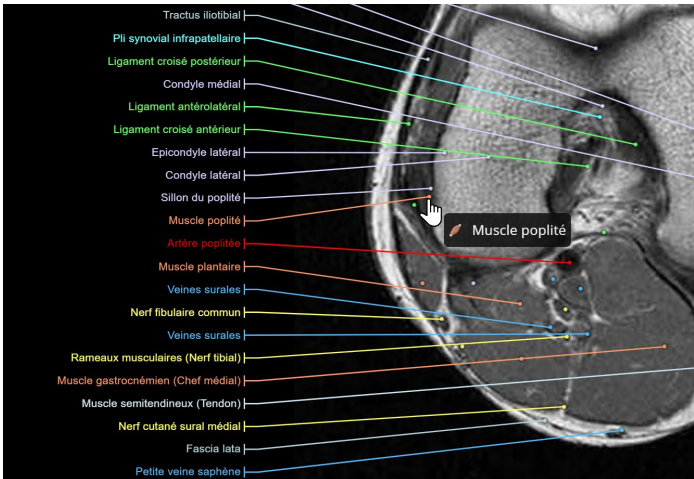
En cliquant sur une des images, l'utilisateur est amené directement sur celle-ci dans le module.



● Mosaïque de toutes les images que contient la série

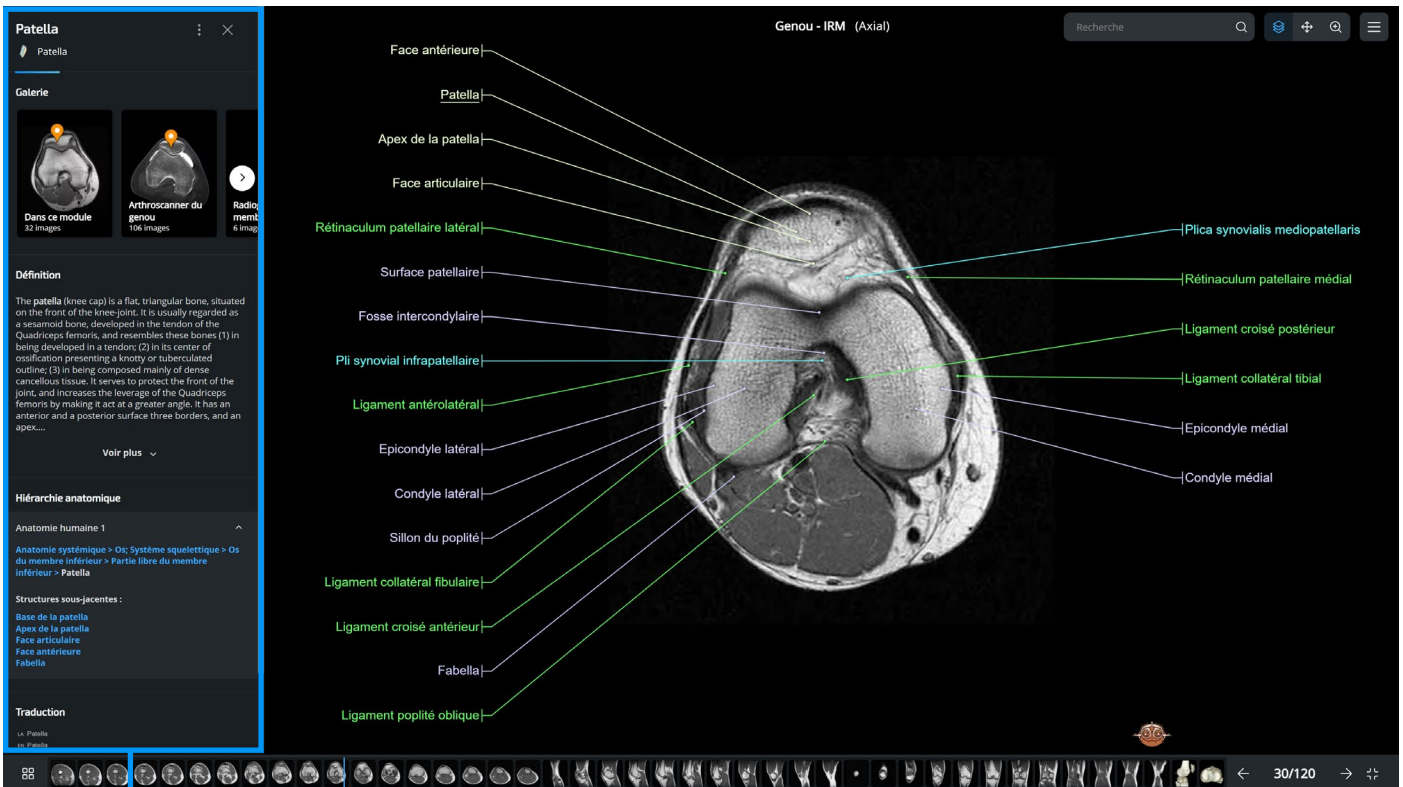
● Liste de toutes les séries disponibles dans le module

## Les légendes



Les points des légendes sont cliquables. L'utilisateur peut masquer certaines légendes de l'image en cliquant sur leur point. De la même façon, il peut choisir d'ajouter les légendes qui ne sont pas affichées en cliquant sur les points isolés. Les conditions d'affichage d'une structure dépendent des filtres sélectionnés (Voir section « Structures anatomiques » p.20).

- Chaque légende est un lien. Quand l'utilisateur clique dessus, un panneau apparaît contenant :
- Une liste de séries dans lesquelles apparait cette légende. Elles peuvent se trouver dans le module actuel ou bien dans un autre module de e-Anatomy.
  - Une définition du terme (parfois disponible en anglais uniquement).
  - La hiérarchie de cette structure dans la terminologie anatomique.
  - Les traductions de ce terme anatomique dans les différentes langues d'e-Anatomy.



● Panneau d'information sur la structure anatomique


## Description d'une structure

### Patella

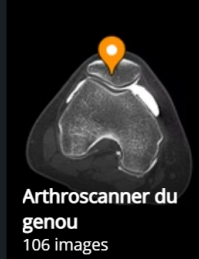
Patella

---

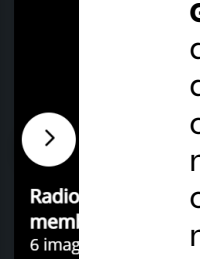
#### Galerie



Dans ce module  
32 images



Arthroscanner du genou  
106 images



Radio mem  
6 imag

---

#### Définition

The **patella** (knee cap) is a flat, triangular bone, situated on the front of the knee-joint. It is usually regarded as a sesamoid bone, developed in the tendon of the Quadriceps femoris, and resembles these bones (1) in being developed in a tendon; (2) in its center of ossification presenting a knotty or tuberculated outline; (3) in being composed mainly of dense cancellous tissue. It serves to protect the front of the joint, and increases the leverage of the Quadriceps femoris by making it act at a greater angle. It has an anterior and a posterior surface three borders, and an apex....

Voir plus ▾

---

#### Hiérarchie anatomique

Anatomie humaine 1

Anatomie systémique > Os; Système squelettique > Os du membre inférieur > Partie libre du membre inférieur > Patella

Structures sous-jacentes :

- Base de la patella
- Apex de la patella
- Face articulaire
- Face antérieure
- Fabella

---

#### Traduction

LA Patella  
EN Patella  
FR Patella  
ES Patella; rótula  
ZH 髌骨  
JP 膝蓋骨 (しつがいこつ)  
PT Patela  
RU Надколенник  
PL Rzepka  
VI Xương bánh chè

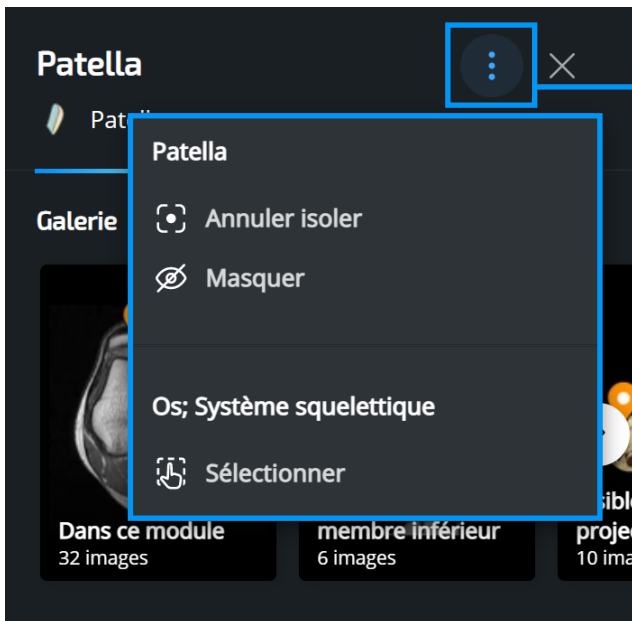
**Galerie :** Liste des séries à l'intérieur du module actuel ou dans un autre module dans lesquelles apparaît cette structure anatomique. En cliquant sur l'une d'elles, celle-ci ouvre une mosaïque de toutes les images contenant cette structure anatomique disponible dans le module sélectionné et ainsi pouvoir y accéder.

**Description** de la structure anatomique

**Hiérarchie :** Permet de remonter l'arborescence de la hiérarchie anatomique

**Traduction :** Affiche les traductions correspondantes en différentes langues





Permet d'ouvrir le menu des fonctionnalités liées à la structure anatomique.



**Isoler** : Isole la structure anatomique pour afficher uniquement les images contenant cette légende. Un clic droit sur une légende ou sur son point affiche un menu qui permet également de l'isoler.



**Masquer** : Masque ou démasque la structure anatomique dans le module.



**Sélectionner** : Sélectionne le filtre correspondant à la structure anatomique et désactive tous les autres pour afficher uniquement les légendes associées à ce filtre. Un clic droit sur une légende ou sur son point affiche un menu qui permet également de sélectionner uniquement le filtre correspondant.

## Les fonctionnalités du module



Ces trois outils s'utilisent en maintenant le bouton gauche de la souris appuyé puis en déplaçant le curseur.



Permet de faire défiler les images.



Permet de déplacer les images dans le cadre de navigation. L'activation par raccourcis se fait grâce au clic molette de la souris.



Permet d'effectuer un zoom avant ou un zoom arrière sur l'image. L'activation par raccourcis se fait grâce au clic droit de la souris.



Cette icône permet d'ouvrir le menu des différentes fonctionnalités. Un clic droit de la souris dans le cadre de navigation peut également ouvrir un menu rapide contenant un condensé des fonctionnalités principales.

### Outils de transformations



Effectue une rotation de 90° de l'image à gauche ou à droite.



Effectue un miroir horizontal ou vertical de l'image.



Réinitialise toutes les modifications de transformations.

### Outils de légendages



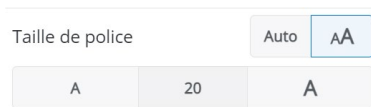
Entraînement : Affiche les légendes sous forme de numéros pour passer en mode entraînement. Au survol de la souris, le numéro affiche la légende correspondante.



Épingles : Affiche les légendes sous forme d'épingles. Au survol de la souris, l'épingles fait apparaître la légende correspondante. Au clic de la souris, la légende reste affichée et s'enlève uniquement lorsque l'on clique en dehors.



Légendage limité : Délimite une zone que l'on peut déplacer et redimensionner avec la souris. Les légendes s'affichent alors uniquement dans cette zone rectangulaire. L'activation par raccourcis se fait grâce au maintien du clic gauche de la souris.



Permet d'activer le mode de réglage automatique ou manuel des tailles de police.

## Outils de mode d'affichage



Orientation : Affiche ou non l'icône d'orientation. Celle-ci peut être déplacé à l'aide de la souris.



Afficher/Masquer les références croisées : Affiche ou non le panneau des références croisées.



Mode sombre : Active ou désactive le mode sombre.

Opacité des superpositions



Permet de régler l'opacité des zones de superpositions.



Permet de faire une capture d'écran.

## Langue



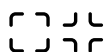
Permet de choisir la langue dans laquelle sont affichées les légendes, indépendamment de la langue dans laquelle est affiché l'interface.

## Paramètres avancés

Défilement inversé : Active ou désactive le mode défilement inversé.

Afficher les raccourcis : Affiche une liste des raccourcis claviers disponibles. La touche «ctrl» sur Windows et sur Mac du clavier permet également d'afficher cette liste de raccourcis.

Réinitialiser : Réinitialise tous les paramètres par défaut.



Active et désactive le mode plein écran du module.

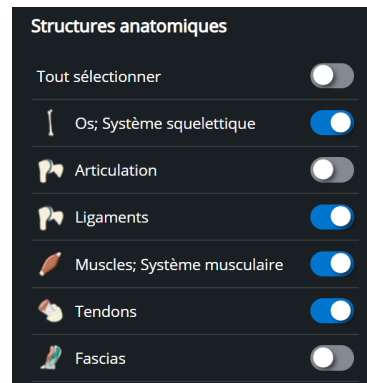
### Raccourcis

Défilement inversé	I
Légendage limité	M
Entraînement	P
Afficher/Masquer labels	H
Modalité	W
Défiler	A
Zoom	Z
Déplacer	E
Réinitialiser	R
Screenshot	S
Plein écran	F
Image suivante	↓
Image précédente	↑
Image précédente	←
Image suivante	→

## Structures anatomiques

Les légendes affichées sur les images peuvent être sélectionnées selon le type de structure anatomique voulu.

Il est possible de toutes les sélectionner, ou bien choisir d'afficher uniquement celles désirées pour une meilleure lisibilité.



## Séries

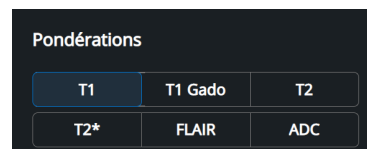
Cette fonction permet d'accéder directement à une série d'images dans le module.

Toutes les séries peuvent être affichées en même temps ou bien chacune peut être affichée individuellement.



## Contraste

Sur certains modules, le contraste peut être modifié.

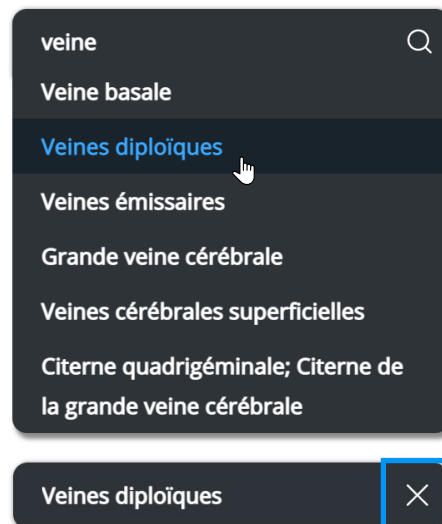


## Moteur de recherche

Le moteur de recherche du module permet de rechercher une structure anatomique (présente dans le module) et de l'afficher directement et de façon isolée dans les images.

Lorsque l'on commence à taper un terme dans la barre de recherche, une liste de propositions apparaît. Il suffit juste d'en choisir une.

Pour réinitialiser la recherche, il suffit de cliquer sur la croix à droite de la barre de recherche ou bien sur la croix juste à côté de la légende isolée.



# Conditions générales d'utilisation

---

- Conditions d'utilisation  
<https://www.imaios.com/fr/Societe/Informations-legales#conditions-use>
- Conditions d'accès et d'utilisation du site IMAIOS  
<https://www.imaios.com/fr/Societe/Informations-legales#subscription-terms>
- Politique de confidentialité et de protection des données personnelles  
<https://www.imaios.com/fr/Societe/Informations-legales#privacy-policy>